

FR *Caméra IP WiFi extérieure 720P*

réf. 123287



La maison connectée

SOMMAIRE

A - CONSIGNES DE SÉCURITÉ	05
1 - PRÉCAUTIONS D'UTILISATION	05
2 - ENTRETIEN ET NETTOYAGE	05
3 - RECYCLAGE	05
B - DESCRIPTION DU PRODUIT	06
1 - CONTENU DU KIT	06
2 - CAMERA	06
3 - ADAPTATEUR SECTEUR	07
C - INSTALLATION	08
1 - INSTALLATION DE LA CAMERA	08
2 - CONNEXION DE LA CAMERA	08
3 - INSERTION D'UNE CARTE MICROSD (NON FOURNIE)	09
D - CONFIGURATION	10
1 - CONFIGURATION DE LA CAMERA ET AJOUT DANS L'APPLICATION	10
2 - ACCES A L'ENSEMBLE DES REGLAGES	12
2.1 - CONFIGURATION	12
2.2 - EXEMPLE : MISE EN PLACE D'UNE ALERTE PAR E-MAIL SUR DÉTECTION DE MOUVEMENT	12
E - UTILISATION	15
1 - VIDEO EN DIRECT	15
2 - LECTURE DES PHOTOS ET VIDEOS PRISES PAR LA CAMERA	15
F - REINITIALISATION	16
G - INFORMATIONS TECHNIQUES ET LÉGALES	17
1 - CARACTÉRISTIQUES TECHNIQUES	17
2 - GARANTIE	17
3 - ASSISTANCE ET CONSEILS	17
4 - RETOUR PRODUIT - SAV	18
5 - DÉCLARATION DE CONFORMITE	18

A - CONSIGNES DE SÉCURITÉ

1 - PRÉCAUTIONS D'UTILISATION

- La caméra ne doit pas être installée dans un lieu où le filtre de l'objectif serait exposé aux rayures et aux salissures.
- Ne pas exposer l'objectif à la lumière directe du soleil ou à une quelconque source lumineuse réfléchie.
- Ne pas multiplier les multiprises ou les câbles prolongateurs.
- Ne pas installer à proximité de produits chimiques acides, d'ammoniaque ou d'une source d'émission de gaz toxiques.
- L'installation et l'utilisation de la caméra doivent être en accord avec la législation locale.

2 - ENTRETIEN ET NETTOYAGE

- Avant tout entretien, débrancher le produit du secteur.
- Ne pas nettoyer le produit avec des substances abrasives ou corrosives.
- Utiliser un simple chiffon doux légèrement humidifié.
- Ne pas vaporiser à l'aide d'un aérosol, ce qui pourrait endommager l'intérieur du produit.

3 - RECYCLAGE



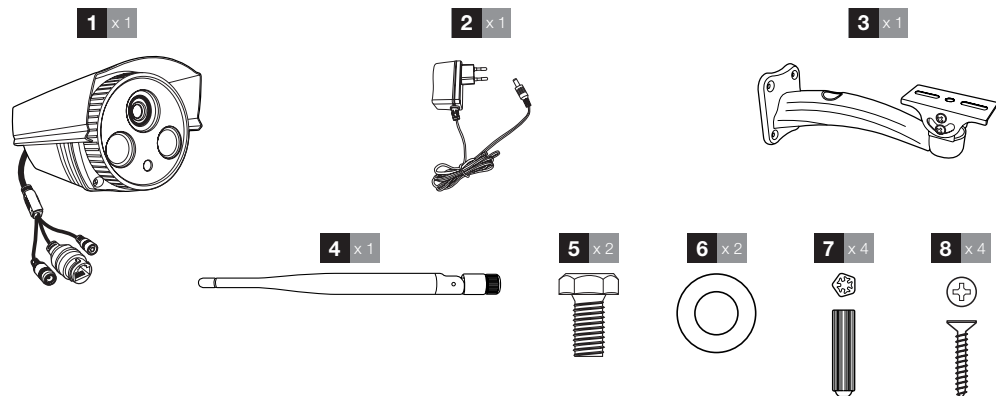
Ce logo signifie qu'il ne faut pas jeter les appareils hors d'usage avec les ordures ménagères. Les substances dangereuses qu'ils sont susceptibles de contenir peuvent nuire à la santé et à l'environnement. Faites reprendre ces appareils par votre distributeur ou utilisez les moyens de collecte sélective mis à votre disposition par votre commune.



Pour en savoir plus :
www.quefairedemesdechets.fr

B - DESCRIPTION DU PRODUIT

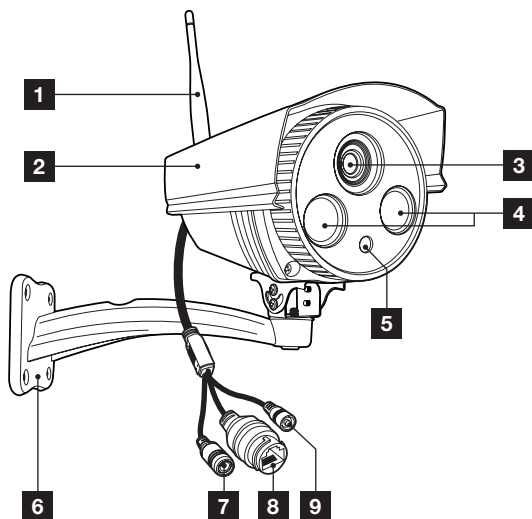
1 - CONTENU DU KIT



1	Caméra
2	Adaptateur secteur 230Vac 50Hz / 12V 1A
3	Support de fixation murale
4	Antenne

5	Vis de fixation du pied sur la caméra
6	Rondelle
7	Chevilles pour fixation du pied
8	Vis pour fixation du pied

2 - CAMERA



1	Antenne
2	Visière de protection
3	Objectif
4	Éclairage infrarouge pour vision de nuit
5	Capteur de luminosité

6	Support de la caméra
7	Prise d'alimentation pour adaptateur secteur 12Vdc 1A fourni
8	Prise réseau filaire
9	Bouton de réinitialisation

3 - ADAPTATEUR SECTEUR

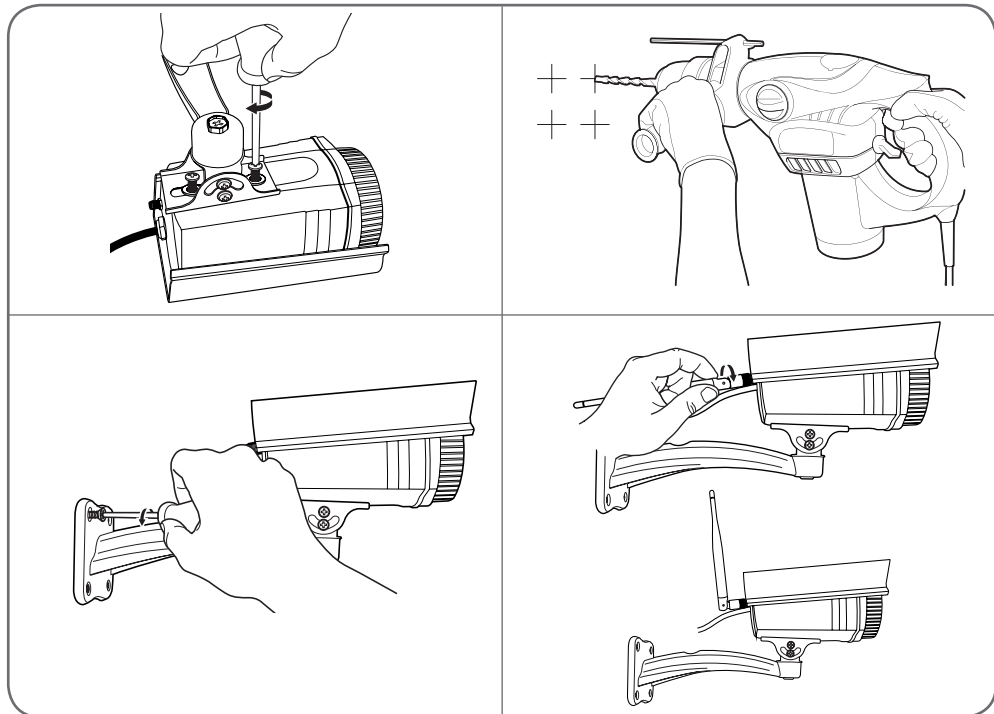
Un adaptateur secteur 230Vac 50Hz / 12Vdc 1A est fourni dans le kit pour l'alimentation de la caméra. Ne pas utiliser d'autres modèles d'alimentation sous risques de détériorer la caméra et annuler la garantie.

C - INSTALLATION

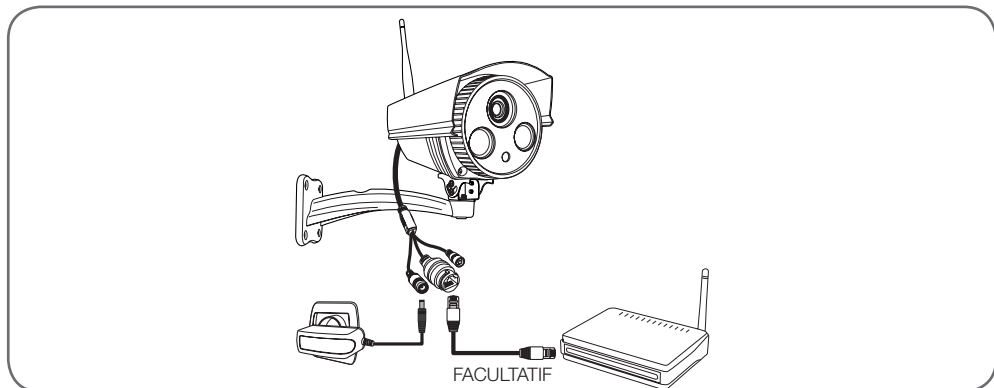
1 - INSTALLATION DE LA CAMERA

Fixez la caméra à l'aide de vis et chevilles appropriées à la nature du support (les vis et chevilles fournies conviennent pour des murs en matériau plein).

Attention à fixer solidement la caméra pour éviter toute chute. La base du pied de la caméra est amovible pour l'accès aux trous de fixation.



2 - CONNEXION DE LA CAMERA

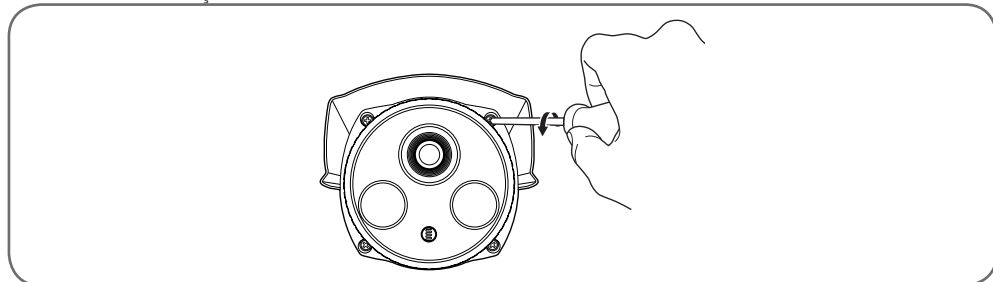


3 - INSERTION D'UNE CARTE MICROSD (NON FOURNIE)

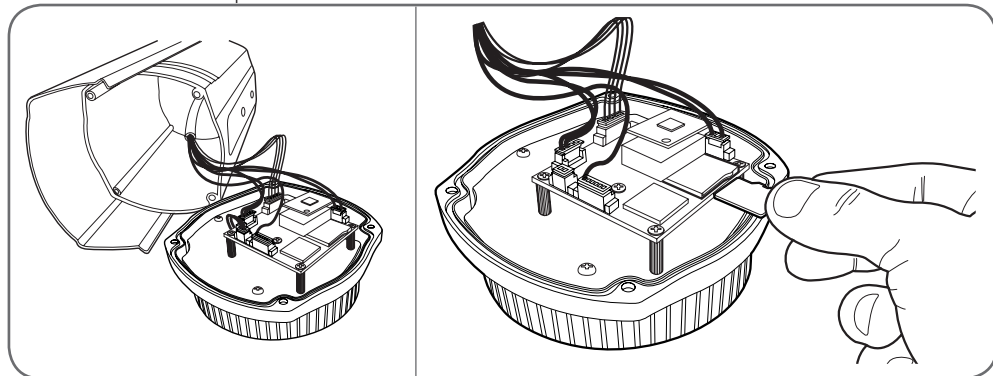
Votre caméra dispose d'un logement pour carte microSD lui permettant de disposer d'une mémoire de stockage interne. La taille maximum est de 128Go.

ATTENTION : L'installation d'une carte microSD dans la caméra nécessite d'ouvrir la caméra. Afin d'éviter toute marque ou trace dans la caméra (face interne du verre, objectif...), il est fortement recommandé de procéder au démontage sur une surface plane, propre et bien éclairée.

Retirez les 4 vis en façade de la caméra.

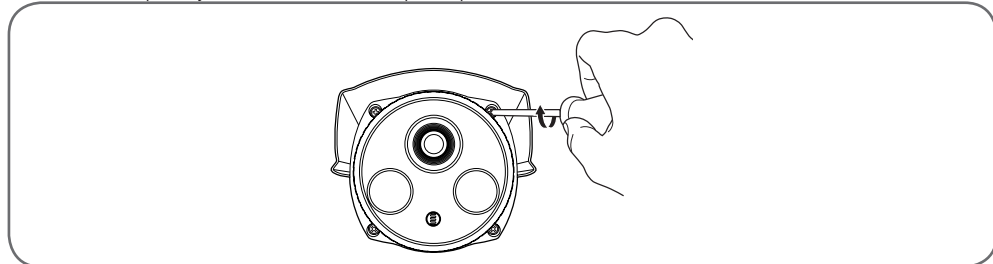


Retirez la carte électronique en tirant délicatement.



Procédez dans l'ordre inverse pour refermer la caméra.

Assurez-vous que le joint est correctement placé pour éviter toute infiltration d'eau.



D - CONFIGURATION

1 - CONFIGURATION DE LA CAMERA ET AJOUT DANS L'APPLICATION

Téléchargez et installez sur votre smartphone ou



tablette l'application Visia  sur l'appstore ou Google Play puis lancez l'application.

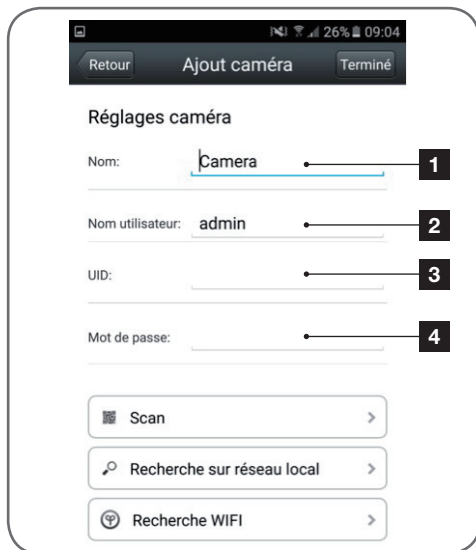


Important : connectez votre smartphone ou tablette sur le réseau Wifi que la caméra devra utiliser.

Non compatible Wifi HT40, non compatible WiFi 5GHz. Veuillez vérifier les paramètres WiFi de votre box auprès de votre fournisseur d'accès internet.

Les caractères spéciaux (# ! »& , etc...) dans votre clé de sécurité peuvent entrainer des difficultés à la connexion WiFi.

Cliquez ensuite sur «**Appuyer pour ajout caméra**»



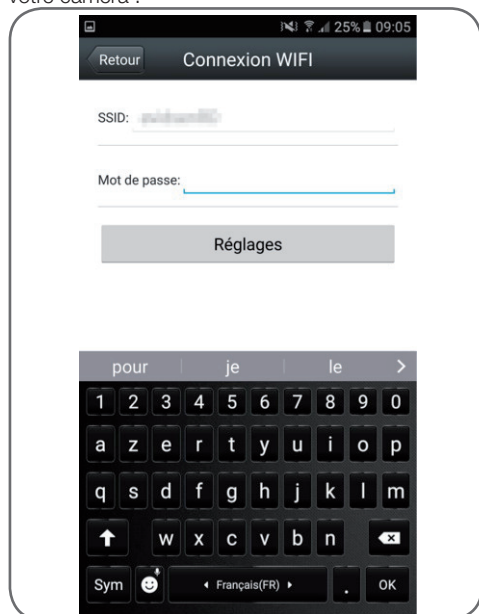
- | | |
|----------|---|
| 1 | Nom de la caméra dans l'application (à votre convenance) |
| 2 | Nom d'utilisateur de connexion à la caméra (par défaut : admin) |
| 3 | UID de la caméra : code unique indiqué sur la caméra. Il ne vous est pas nécessaire de l'indiquer : l'application remplira cette information d'elle-même. |
| 4 | Mot de passe de connexion à la caméra (par défaut : admin) |

Après avoir indiqué le mot de passe de connexion à votre caméra (par défaut, admin), cliquez sur «**Recherche WiFi**» pour que l'application recherche à proximité des caméras pas encore connectées.

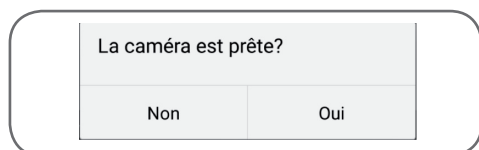
Remarque : si votre caméra a déjà été configurée et connectée, cliquez sur « **Recherche sur réseau local** » pour la trouver. (Utile pour ajouter la caméra à l'application sur un second smartphone ou une seconde tablette).

D - CONFIGURATION

L'application demande alors le mot de passe de connexion au réseau WiFi afin de le transmettre à votre caméra :



Après avoir indiqué le mot de passe du réseau WiFi que la caméra devra utiliser, cliquez sur «**Réglages**» : votre tablette ou smartphone vous demande si la caméra est à portée et qu'elle est prête à être configurée.



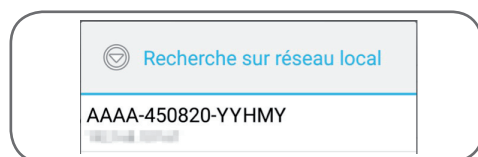
Si votre caméra est à proximité et non configurée, cliquez sur Oui pour démarrer la configuration par l'application.

Remarque : la caméra nécessite 30 secondes après avoir été mise sous tension pour être disponible.

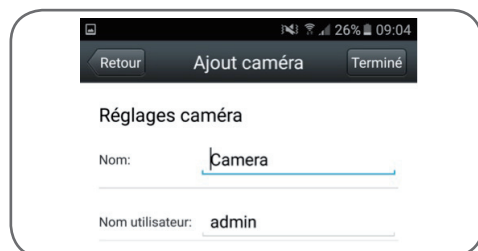


Une fois les informations de connexion WiFi envoyées à la caméra par l'appli, la caméra se

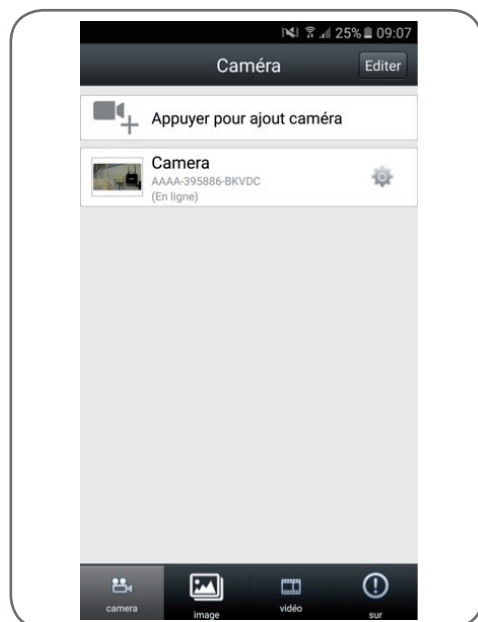
connecte en WiFi au réseau. Votre smartphone ou tablette affiche alors les caméras détectées sur le réseau :



Cliquez sur la ligne correspondant à votre caméra.



Cliquez enfin sur «**Terminé**» en haut à droite de l'écran pour ajouter la caméra à la liste des caméras connues de l'application.



Votre caméra apparaît dans la liste et vous avez accès à son image et à ses réglages.

D - CONFIGURATION

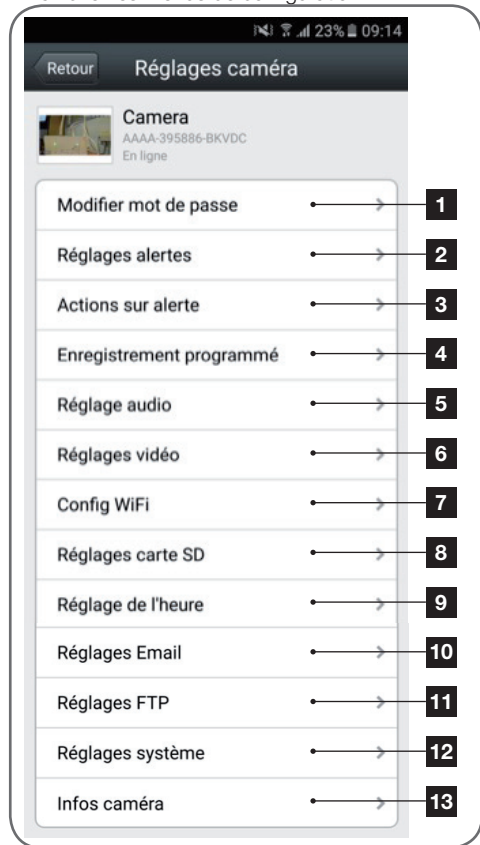
2 - ACCES A L'ENSEMBLE DES REGLAGES

2.1 - Configuration

Depuis la liste des caméras, cliquez sur l'icône



à droite du nom de votre caméra pour afficher les menus de configuration :



4	Activation/désactivation de l'enregistrement en continu sur carte microSD et la durée des vidéos (requiert l'insertion d'une carte microSD non fournie dans la caméra)
5	Volume sonore du microphone et du haut-parleur
6	Réglages de la qualité vidéo et du nombre d'images par seconde. Attention : si vous réglez trop haut la qualité de l'image par rapport à la qualité de la connexion internet de la caméra et de votre smartphone/tablette, vous risquez des saccades ou des déconnexions. Deux flux sont réglables : ils correspondent à la « résolution Max » et « résolution faible » que vous pouvez sélectionner dans l'affichage de l'image en direct.
7	Configuration WiFi actuelle de la caméra
8	Si une carte microSD a été insérée dans la caméra, vous permet de la formater et d'afficher sa capacité et l'espace restant
9	Réglage de la date et de l'heure incrustées dans la vidéo de la caméra
10	Réglages pour l'envoi d'e-mails en cas d'alerte (voir exemple ci après)
11	Réglages pour stockage sur serveur FTP
12	Redémarrage caméra à distance
13	Informations réseau de la caméra

2.2 - Exemple : mise en place d'une alerte par e-mail sur détection de mouvement

Pour déclencher l'envoi d'un e-mail lors de la détection d'un mouvement, vous devez disposer de 2 adresses e-mail : l'adresse de l'expéditeur qui sera utilisée par la caméra, et l'adresse qui va recevoir les alertes. La caméra utilise l'identifiant et le mot de passe de l'adresse expéditeur, pour se connecter et envoyer le mail. Sa configuration dépend du fournisseur de mail choisi.

Remarque : les 2 adresses mail peuvent être identiques (vous vous enverrez un message à vous-même).

Pour notre exemple ici, on utilise

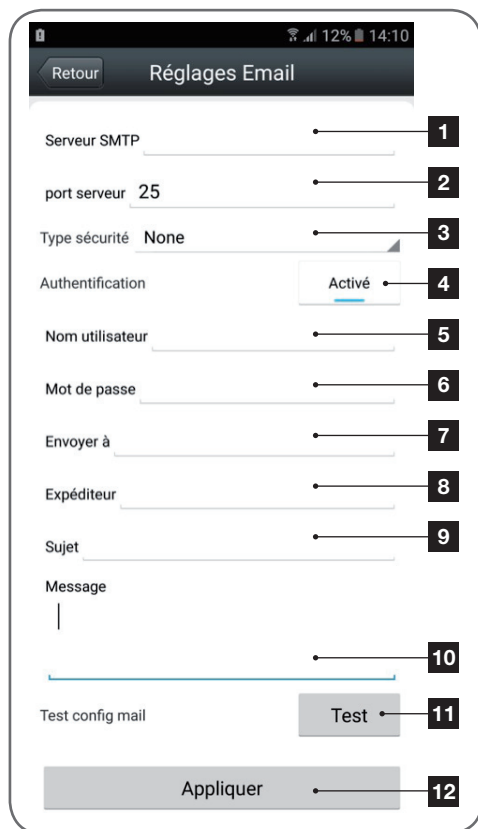
www.gmail.com :

adresseenvoi@gmail.com envoie les alertes, **destinataire@gmail.com** reçoit les alertes. Les deux adresses doivent avoir été créées au préalable.

Rendez-vous tout d'abord dans «**Réglages Email**» :

- | | |
|---|--|
| 1 | Changement du mot de passe de connexion à la caméra (par défaut « admin ») |
| 2 | Activation/désactivation et sensibilité de la détection de mouvement |
| 3 | Actions à effectuer si un mouvement est détecté : notification, envoi de mail, lancement d'un enregistrement sur carte mémoire (requiert l'insertion d'une carte microSD non fournie dans la caméra) |

D - CONFIGURATION



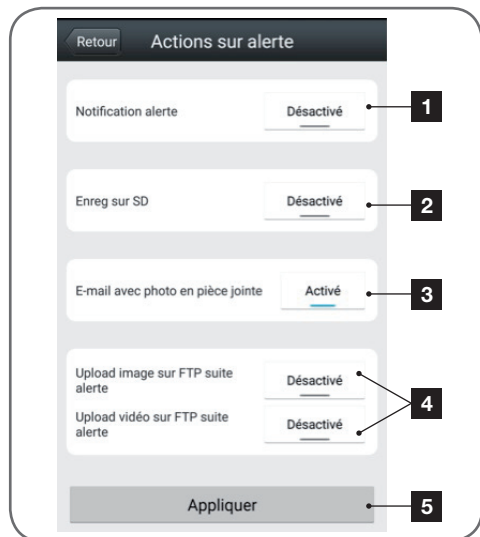
- | | |
|-----------|---|
| 6 | Mot de passe : Le mot de passe de connexion qui correspond à adresseenvoi@gmail.com dans notre exemple |
| 7 | Envoyer à : Renseignez ici l'adresse qui va recevoir les alertes. Dans notre exemple : destinataire@gmail.com |
| 8 | Expéditeur : Nom que vous devez entrer pour vous connecter à la boîte mail qui émettra les alertes. Dans notre exemple avec gmail c'est l'adresse de l'expéditeur : adresseenvoi@gmail.com |
| 9 | Sujet : sujet du mail d'alerte |
| 10 | Message : corps du mail |
| 11 | Test : vous permet de simuler une alerte, déclencher l'envoi d'un mail et contrôler la bonne configuration de votre caméra. |
| 12 | Cliquez sur « Appliquer » pour sauvegarder votre configuration. |

Remarque : peu importe le fournisseur de mails du destinataire, c'est celui de l'expéditeur qui détermine ce qui doit être entré. Attention en revanche à vérifier que les alertes ne sont pas considérées comme « courrier indésirable » dans la boîte du destinataire.

Une fois cette configuration terminée, votre caméra sait envoyer des mails. Il faut maintenant lui expliquer quand le faire, dans le menu «**Action sur alerte**» dans la configuration de la caméra:

- | | |
|----------|--|
| 1 | Serveur SMTP : dépend du fournisseur de mail de l'adresse qui envoie l'alerte. Dans notre exemple avec gmail, smtp.gmail.com |
| 2 | Port serveur : dépend du fournisseur de mail de l'adresse qui envoie l'alerte. Dans notre exemple avec gmail, 587 |
| 3 | Type sécurité : sécurité lors de la connexion, liée au fournisseur de mail. Dans notre exemple avec gmail, STARTTLS |
| 4 | Authentification : indique si le serveur SMTP utilisé requiert une connexion avec un login ou mot de passe. Dans notre exemple cela doit être activé. |
| 5 | Nom utilisateur : Nom que vous devez entrer pour vous connecter à la boîte mail qui émettra les alertes. Dans notre exemple avec gmail c'est l'adresse de l'expéditeur : adresseenvoi@gmail.com |

D - CONFIGURATION



Une fois cette configuration termin  e, il ne vous reste plus qu'   activer la d  tection de mouvement dans le menu « **R  glages alertes** » :



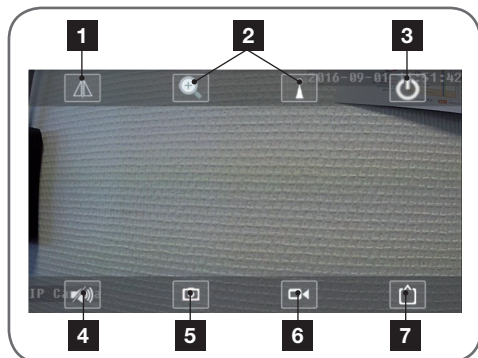
- 1 Activez ici la d  tection de mouvement
- 2 R  glez ici la sensibilit   de la d  tection de mouvement. En haute sensibilit   le moindre mouvement d  clenchera l'alerte, en basse sensibilit  , seuls les mouvements importants    l'  cran d  clencheront l'alerte
- 3 Cliquez sur « **Appliquer** » pour sauvegarder votre configuration.

La configuration est termin  e. Par la suite, tout mouvement devant la cam  ra provoquera l'envoi d'un mail d'alerte, une notification dans l'appli Visia, et/ou un enregistrement sur carte m  moire en fonction de vos r  glages.

- 1 Notification dans l'appli en cas d'une alerte : tout appareil sur lequel la cam  ra a   t   enregistr  e dans l'appli Visia sera notifi   en cas de mouvement (l'appli doit fonctionner en arri  re-plan sur la tablette ou le smartphone)
- 2 Enregistrement sur SD : si une carte microSD a   t   ins  r  e dans la cam  ra, toute alerte d  clenche l'enregistrement d'une vid  o sur cette derni  re. La vid  o est consultable    distance (voir ci-apr  s)
- 3 E-mail avec photo en pi  ce jointe : si la configuration mail a   t   effectu  e (voir paragraphe pr  c  dent), un mail sera   mis lors d'une d  tection de mouvement
- 4 Options li  es au FTP, non abord  es ici
- 5 Cliquez sur « **Appliquer** » pour sauvegarder votre configuration.

1 - VIDEO EN DIRECT

Depuis la liste des caméras, cliquez sur l'image à gauche du nom de votre caméra pour afficher l'image en direct :

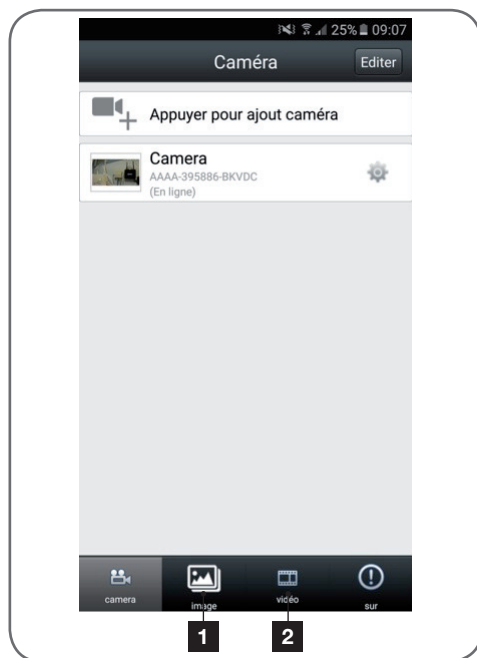


- | | |
|---|--|
| 1 | Retournement/renversement de l'image |
| 2 | Inutilisés sur ce modèle |
| 3 | Retour à la liste des caméras |
| 4 | Inutilisé sur ce modèle |
| 5 | Prise d'une photo et stockage sur le smartphone ou la tablette |
| 6 | Prise d'une vidéo et stockage sur le smartphone ou la tablette |
| 7 | Sélection de la qualité de l'image (utile en cas de connexion réseau ou mobile médiocre) |

2 - LECTURE DES PHOTOS ET VIDEOS PRISES PAR LA CAMERA

Depuis la liste des caméras, vous avez accès aux photos prises de la caméra et stockées dans le smartphone ou la tablette, aux vidéos stockées dans le smartphone ou la tablette, et aux vidéos stockées dans la carte microSD (non fournie) de la caméra.

Suite à une alerte, si vous avez activé l'enregistrement sur carte mémoire vous pouvez ainsi consulter l'enregistrement montrant la détection.



- | | |
|---|---|
| 1 | Consultation des photos prises par la caméra et stockées dans le smartphone ou la tablette (icone «  » de la vue direct de la caméra). |
| 2 | Consultation des vidéos prises par la caméra, et stockées soit dans le smartphone ou la tablette (icone «  » de la vue direct de la caméra, bouton « local » dans le menu Vidéo), soit dans la carte microSD insérée dans la caméra (suite à une alerte ou un enregistrement continu, bouton « en ligne dans le menu Vidéo). |

F - REINITIALISATION

En cas de problème ou de perte des identifiants, la caméra peut être réinitialisée à ses valeurs par défaut en appuyant 10 secondes sur la touche Reset. Une fois réinitialisée, la caméra redémarre. Au bout de 30 secondes elle est disponible pour reconfiguration.

G - INFORMATIONS TECHNIQUES ET LÉGALES

1 - CARACTERISTIQUES TECHNIQUES

Caméra	
<i>Alimentation</i>	12VDC / 1A
<i>Interface réseau sans fil</i>	WiFi IEEE 802.11b/g/n, filaire 10/100Mbps
<i>Capteur optique</i>	¼" CMOS
<i>Intensité lumineuse minimum</i>	0 lux
<i>Vision de nuit</i>	Automatique (capteur crépusculaire) Portée : 10m
<i>Optique</i>	f:3.6mm
<i>Touches</i>	Une touche de réinitialisation : retour aux paramètres usine
<i>Compression vidéo</i>	h.264
<i>Résolution</i>	Flux principal : jusqu'à 1280x720 pixels Flux secondaire : jusqu'à 640x352 pixels
<i>Audio</i>	Microphone et haut-parleur intégrés pour communication audio bidirectionnelle
<i>Stockage</i>	1 logement pour carte microSDHC jusqu'à 128Go pour stockage de vidéo avec accès à distance
<i>Indice de protection</i>	IP66
<i>Température d'utilisation et humidité</i>	-20°C à 60°C, 20% à 85%RH sans condensation
<i>Température de stockage et humidité</i>	-20°C à 60°C, 0% à 90%RH sans condensation

2 - GARANTIE

- Ce produit est garanti 2 ans, pièces et main d'œuvre, à compter de la date d'achat. Il est impératif de garder une preuve d'achat durant toute cette période de garantie.
- La garantie ne couvre pas les dommages causés par négligence, chocs ou accidents.
- Toute intervention sur l'appareil annulera la garantie.

3 - ASSISTANCE ET CONSEILS

- Malgré tout le soin que nous avons porté à la conception de nos produits et à la réalisation de cette notice, si vous rencontrez des difficultés lors de l'installation de votre produit ou des questions, il est fortement conseillé de contacter nos spécialistes qui sont à votre disposition pour vous conseiller.
- En cas de problème de fonctionnement pendant l'installation ou après quelques jours d'utilisation, il est impératif de nous contacter devant votre installation afin que l'un de nos techniciens diagnostique l'origine du problème car celui-ci provient certainement d'un réglage non adapté ou d'une installation non conforme.

G - INFORMATIONS TECHNIQUES ET LÉGALES

Contactez les techniciens de notre service après-vente au :

0 892 701 369 Service 0,35 € / min
+ prix appel

Du lundi au vendredi de 9H à 12H et de 14H à 18H.

4 - RETOUR PRODUIT - SAV

Malgré le soin apporté à la conception et fabrication de votre produit, si ce dernier nécessite un retour en service après-vente dans nos locaux, il est possible de consulter l'avancement des interventions sur notre site Internet à l'adresse suivante : <http://sav.avidsen.com>

Avidsen s'engage à disposer d'un stock de pièces détachées sur ce produit pendant la période de garantie contractuelle.

5 - DÉCLARATION DE CONFORMITE

A la directive R&TTE

Avidsen déclare que l'équipement désigné ci-dessous :

Caméra IP WiFi 720P extérieure 123287

Est conforme à la directive RED et que sa conformité a été évaluée selon les normes applicables en vigueur:

EN 60065 :2014

EN 62479 :2010

EN301 489-1 V2.1.0 :2016-04

EN 301 489-17 V3.1.0 :2016-04

EN 300 328 V2.0.20 :2016-03

A Chambray les Tours le 26/10/16

Alexandre Chaverot, président



Avidsen France S.A.S - 32, rue Augustin Fresnel
37170 Chambray les Tours - France